

AVANT



Chronique

Cet appartement typique du cœur historique de Paris souffrait... de son origine. Un charme fou dans ce volume de 42 m² mais pâtissant d'un style daté et d'un manque de clarté.

APRÈS



d'une rénovation

Pour exalter tout son cachet, les concepteurs ont fait circuler la lumière et misé sur une palette du blanc au gris raffinée : le succès est incontestable ! Françoise Marchenoir

L'ancienne cuisine tenait dans ce recoin ouvert sur la pièce par un plan bar, telle une cuisine américaine. Une fois le plan bar et le retour supprimés, l'espace dans l'angle va être mis à profit pour accueillir un placard. Afin de soutenir le plafond fléchissant, un IPN va être posé sur toute la longueur de la pièce et, peint en blanc, il va se confondre avec les poutres.



Avec son sol en tomettes rouges et ses poutres foncées, la pièce de 2,45 m de hauteur de plafond est écrasée. La lumière qui arrive par deux fenêtres ne suffit pas à l'éclairer. La cheminée, hors d'état, dont on conserve le manteau sera remplacée par une... à éthanol.



Dans le plan d'origine, le regard butait dès l'entrée sur la cloison de la salle de bains et le séjour n'apparaissait qu'après une chicane et un couloir longeant la chambre. Un accès malaisé et peu convivial.





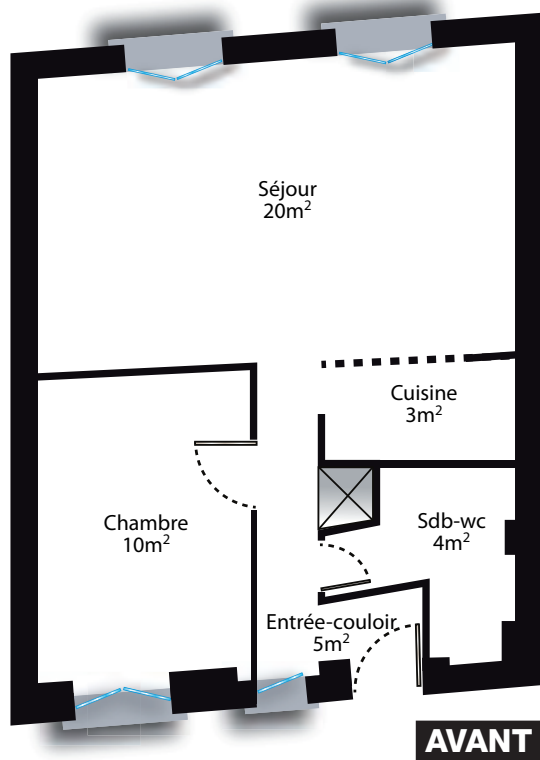
Le choix s'est orienté vers une cuisine en longueur en laque mate sans poignées afin de garder un aspect très épuré. La conceptrice l'a voulue comme une boîte graphique, jouant sur les profondeurs de meubles : 60 en bas et sur les côtés pour asseoir le cadre et 30 cm à l'intérieur. Soulignée par un double éclairage en périphérie et à l'intérieur au-dessus du plan, elle semble flottée en apesanteur devant le mur.



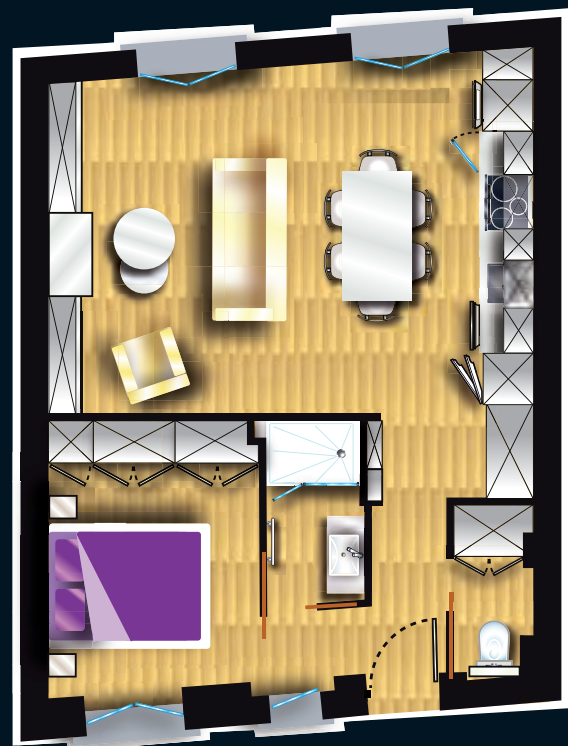
Pour gagner de la clarté et alléger visuellement le plafond, l'ensemble a été peint en blanc, IPN compris. Le charme de l'époque opère toujours. En écho, le sol est recouvert d'un parquet de chêne blanchi. Le mur de part et d'autre de la cheminée est garni de rayonnages dans l'esprit années 50 qui guide la déco ; il est relevé de touches de couleurs et rythmé par une alternance de pleins et vides.



En regroupant logiquement la salle de bains avec la chambre et en isolant les toilettes dans l'entrée (pour une raison technique), l'accès à la pièce à vivre est rendu plus direct depuis l'entrée et le regard file, attiré vers la fenêtre du séjour. On a en a profité pour encastrer une bibliothèque qui rompt l'alignement.



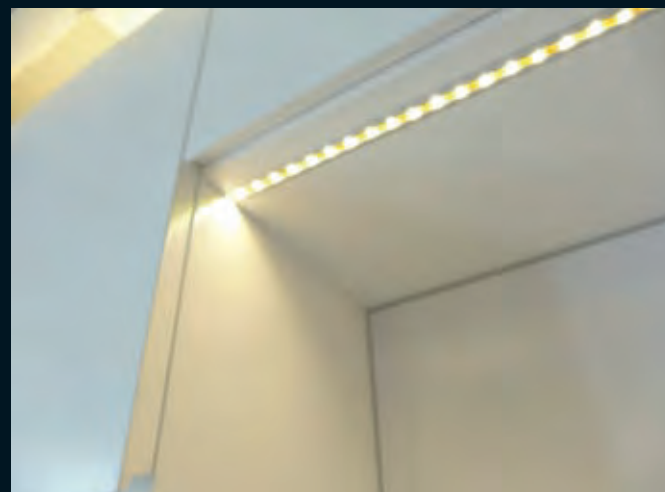
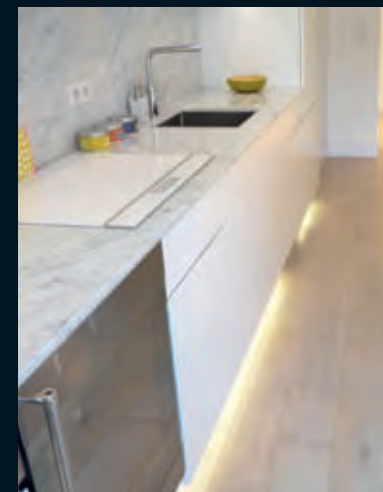
AVANT



APRÈS

Dans ce halo de blancheur, le marbre de Carrare accorde les blancs et le gris, fils conducteurs de cet univers. Un matériau de prestige qui réunit tous les styles.

Le soin apporté à l'éclairage est primordial dans la conception du bloc-cuisine. En périphérie, il crée un halo et au centre, il éclaire efficacement le plan de travail.



• Maîtrise d'œuvre générale : **CRÉATEURS D'INTÉRIEURS, ESTELLE CHEVALLIER & PHILIPPE CARILLO**

Entreprise générale de travaux : **ETC RÉNOVATION**
Coût des travaux de rénovation : 1 600 € le m².
Cuisine réalisée sur mesure en laque mate ; plan et crédence en marbre de Carrare, fournis par ETC Rénovation. Évier et robinet Franke.
Électroménager : plaque à induction, De Dietrich ; four et cave à vin Miele.
Mobilier chez Autour d'un Canapé.